

## Η κατάρα της Θεσσαλονίκης

**Μ**ια... ούρατη κατάρα φαίνεται ότι κυνηγάει σχεδόν όλα τα μεγάλα έργα της Θεσσαλονίκης, που πέρασαν από χίλια εμπόδια για να προχωρήσουν και ταισιάζονται αφάνταστα -για πολλά χρόνια- τους κατοίκους της πόλης, όπως το μετρό, υφιστάμενα μάλιστα «βιολιάσαν» στην βιθή του Θερμικού, όπως η υποθαλάσσια αρτηρία. Κοινός παρονομαστής σε όλα, η πλημμυρίδα δικαστικών προσφυγών από οργανωμένες ομάδες πολιτών, διάφορους φορείς της πόλης, τις πάσης φύσεως λεγόμενες συλλογικότητες, που ήρθαν να προστεθούν στις εμπλοκές μεταξύ των εκάστοτε μηχανημάτων του κάθε έργου. Μια κατάσταση άρρωστη, καθόλου άγνωστη και στην υπόλοιπη χώρα, αλλά στη Θεσσαλονίκη οι διαστάσεις αυτού του φαινομένου δεν έχουν προηγούμενο. Σαν να υπακούει πλέον σε μια παράδοση της πόλης, έχει διαμορφωθεί μια κουλτούρα προσφυγών ώστε κάθε φορά που ένα νέο έργο μπαίνει στις ράγες έρχονται αυτές να το καθυστερήσουν, να το «ψαλιδίσουν», να το εκτροχιάσουν, ακόμη και να το ακιμώσουν. Με τη σύμφωνη της γνήσιας ευαισθησίας, ανησυχίας και αντίδρασης από τη μια και τις σκοπιμότητες, των ιδεοληπτικών εμμονών και πεισματικών αρνήσεων σε ό,τι καινούριο και σύγχρονο έρχεται να αλλάξει ζωική της Θεσσαλονίκης προς το καλύτερο από την άλλη, συχνά καθόλου ευδίκαια, η πόλη «ματώνει» εδώ και δεκαετίες μαζόμενη και με τον καιρό της.

### Ασκήσεις καθυστερήσεων

Κάπως έτσι, η διακοπή των εργασιών στον Flyover, λόγω της προσωρινής απόφασης του Συμβουλίου της Επικρατείας, προκάλεσε αίσθηση σε όλη την Ελλάδα, αλλά όχι στη Θεσσαλονίκη. Γιατί στην πόλη αυτή οι προσφυγές έχουν γίνει πλέον η κανονικότητα. Αναμετρήται με τις παθογένειες του ελληνικού κράτους -αλλά και τις επί δεκαετίες και κάνει. Με αυτή τη φράση, ο κάθε λογής συλλογικότητες, αυτοσχέδιες επιτροπές κατοίκων ή μεμονωμένα άτομα που θεωρούν ότι θίγονται τα δικαιώματά ή τα συμφέροντά τους επιδίδονται σε ασκήσεις καθυστερήσεων κάθε έργου που οδηγεί τον τόπο όπου κατοικούν προς τα εμπρός, καταδικάζοντάς τον σε ταισιάζομαι, υστέρηση, αδικονία τις προοπτικές του.

Δεν υπάρχει ανάλογο προηγούμενο σε προηγμένη χώρα με αυτό της Θεσσαλονίκης όσον αφορά τις καθυστερήσεις τέτοιας σημασίας έργων, για τις οποίες ευθύνονται ομάδες πολιτών, αρχαιολόγοι, τοπικοί σύλλογοι, οικολόγοι, η Ορθολογική Εταιρεία, ακόμη κι ένας μπροποκάτης! Καμιά η σημασία των επιστημονικών γνωματεύσεων πανεπιστημίων, ινστιτούτων, ερευνητικών φορέων, όλων των σχετιζόμενων ειδικών για τους περιβαλλοντικούς, κατά κανόνα αλλά όχι μόνο, όρους εκτέλεσης ενός έργου. Υπάρχει η «βιομηχανία των προσφυγών» που μπορεί να ακριβάζεται πάντα. Άρρηκτα προσφυγήσαν θεωρούν ότι έχουν έννομο συμφέρον, ακόμη και όταν δεν είναι ειδικό, αλλά απλώς εκπροσωπούν τοπικά μικροσυμφέροντά ή ακόμα



Στοιχ στα έργα για το Flyover μετά την προσφυγή πολιτών και φορέων στο ΣτΕ. Το έργο, με την κατασκευή μιας υπερυψωμένης λεωφόρου ταχείας κυκλοφορίας 7,6 χλμ., που θα περιλαμβάνει και μια γέφυρα 4 χλμ., θεωρείται καταλύτης για την κυκλοφοριακή αποφόρτιση της πόλης

# Οι προσφυγές εκτροχίασαν όλα τα έργα



Οι καθυστερήσεις στο μετρό, το ναυάγιο της υποθαλάσσιας αρτηρίας, τα εμπόδια στις αναπλάσεις, το Thess INTEC και τώρα το Flyover. Κάθε φορά που ένα νέο έργο μπαίνει στις ράγες έρχεται μια βιομηχανία δικαστικών προσφυγών από κάθε λογής συλλογικότητες, ομάδες πολιτών, αρχαιολόγους, τοπικούς σύλλογους, οικολόγους, ορνιθολόγους, ακόμα και από έναν μπροποκάτη, για να το καθυστερήσουν, να το «ψαλιδίσουν», να το εκτροχιάσουν, ακόμα και να το ακιμώσουν. Του **Χρήστου Δρογκάρη** [droghkarischristos@yahoo.gr](mailto:droghkarischristos@yahoo.gr)

με τον καιρό τους, την παρέα τους και τις προκαταλήψεις τους, για να μπλοκάρει το έργο. Για μήνες, στην καλύτερη περίπτωση, για χρόνια, στην πιο συνθησιμένη, ακόμη και για πάντα, στη χειρότερη.

Με τις εκάστοτε κυβερνήσεις να έχουν επίσης τις δικές τους διαχρονικές ευθύνες στην

πλημμελή προετοιμασία των διαγωνισμών κάποιων έργων, κάτι που δίνει αφορμή (ή και άλλοθι) για τις ενέργειες των άλλων.

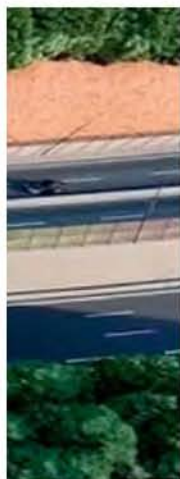
### Το νέο ραντεβού με το ΣτΕ

Και πάνω που πήγε να «αναπνεύσει», το καθυστερημένο ραντεβού των ομάδων των πολιτών

και κάποιον φορέων με το ΣτΕ έδωσε πάλι αποτέλεσμα. Στοιχ στα έργα για το Flyover. Ξανά από την αρχή, η ίδια γνωστή ιστορία. Μιάμε μάλιστα για ένα έργο που από τους ειδικούς θεωρείται καταλύτης για την κυκλοφοριακή αποφόρτιση της πόλης, επομένως και για τη βελτίωση των περιβαλλοντικών



Ακόμα και για το έργο της ανάπλασης της Νέας Παραλίας Θεσσαλονίκης, το οποίο οι ντόπιοι καμαρώνουν και απολαμβάνουν μαζί με τους τουρίστες, υπήρξε η... απαραίτητη προσφυγή 200 κατοίκων της περιοχής. Και μισρεί το ΣτΕ να την απέρριψε, η πολύμηνη καθυστέρηση, όμως, υπήρξε



Από το 2006 ξεκίνησε η αλυσίδα των προσφυγών για το μετρό, που επρόκειτο να παραδοθεί το 2012, τελικά όμως θα κόψει ισιωτήρια φέτος τον Νοέμβριο

Προσφυγή και κατά του πρώτου πάρκου καινοτομίας της χώρας, του Thess INTEC, με αιτιολογία ότι δεν προστατεύεται επαρκώς ο υγρότοπος του Ελους της Περαίας



συνθήκων, συνυπολογίζοντας τις ποσότητες ζωής κατοίκων και επισκεπτών. Έργο δύσκολο και απαιτητικό τεχνικά, που (ο εκσυγχρονισμός) τη σημερινή ανατολική εσωτερική περιφερειακή οδό σε μήκος 12 χλμ., με την κατασκευή μιας υπερυψωμένης λεωφόρου ταχείας κυκλοφορίας 7,6 χλμ. πάνω από τη σημερινή ανατολική περιφερειακή οδό, που θα περιλαμβάνει και μια γέφυρα 4 χλμ.

Για την ιστορία, στο Ανώτατο Ακυρωτικό Δικαστήριο έχουν προσφύγει ο Σύλλογος Κατοίκων Κωνσταντινουπόλεως, ο Σύλλογος Προστασίας Στέις Σου και ο Σύλλογος Δρομέων Υγείας Θεσσαλονίκης, που υποστηρίζουν ότι τα έργα θα προκαλέσουν ανεπαρκή βλάβη στο δάσος λόγω των γεωτρήσεων στις δεξές του ρέματος Μαλακομής, με επικείμενο να μην καταπορευθεί ο οικισμός από τον κίνδυνο πλημμυρών σε περίπτωση έντονων καιρικών φαινομένων.

### Το «ένδοξο» παρελθόν

Το παρελθόν της Θεσσαλονίκης στην ασθένεια των προσφυγών είναι δυστυχώς ένδοξο. Πρώτο στον βιομή των προσφυγών των κατοίκων και των φορέων βιολογική σχεδόν αυτιστική η εργασία της υιοθέτησης αμνηστίας. Ακολούθησε το μετρό, όπου οι προσφυγές ξεκίνησαν το 2006 και ήταν χωρίς μέτρο.

Ειδική περίπτωση εδώ αποτελεί η στάση της Μητρόπολης σε σχέση με τον σταθμό Παύλη. Η διοίκηση του ιδρύματος τον Δεκέμβριο του 2004 ενέκρινε τη «διαρκή διάθεση της απαιτούμενης έκτασης εκτιμώντας τα μέ-

γθος της ακρότητας για το κοινωνικό σύνολο πιστών». Ωστόσο τον Φεβρουάριο του 2008 επισήμως και έθεσε ζήτημα αντισταθμιστικών σφελιμάτων. Ξεκίνησε μια διαπραγματευτική για το ύψος της αποζημίωσης που φάνηκε να καταλήγει σε ένα ποσό γύρω στα 10 εκατ. ευρώ, ένα σε χρέμα αλλά υπό μορφή έργου. Η Αιλικό Μετρό Α.Ε. θα αναλάμβανε τη δουλειά για την ανακαίνιση του Παπάφειου. Η συμφωνία αυτή όμως δεν προχώρησε. Η κυβερνητική Καρμινάνα την κληροδότησε στην επιμέλεια του Γεώργιου Παπαδρέου, και η διοίκηση του Παπάφειου, υπό τον τότε μητροπολίτη Ανθήμο, προσέφυγε στο ΣτΕ στις 31 Μαρτίου 2010 επικαλούμενος να μη κλείσει τον απαλλοτριωμένο της έκτασης 900 τμ.

Η εκμερτέλεια αυτή καθυστέρησε με σειρά εργασιών, με τους μετρωμένους να παραμένουν ακίνητοι στα βιβλιοθήκη του πανεπιστημίου επί 18 μήνες. Τελικά, προ του ενδεχομένου ο σταθμός Παπάφη να καταργηθεί, ο Ανθήμος αποχώρησε. Επιάθε τριμερές συμφωνία (δήμος - ίδρυμα - Αιλικό Μετρό) για άμεση κατασκευή του σταθμού, που όμως καθυστέρησε πάλι λόγω προσφυγών με αντιρρήσεις για την παραχώρηση γης. Το εργοστάσιο του μετρό Θεσσαλονίκης στον σταθμό Παπάφη άνοιξε στις 22 Οκτωβρίου 2012.

Την ίδια ώρα άρριζε η περίπτωση του σταθμού Βενιζέλου με τα αρχαία. Άλλα πάλι- άλλες προσφυγές στο ΣτΕ, ξεκινώντας από τον δήμο, επί διοίκησης Μπουζάρη το 2014, και πάλι κεραιμένες στην πορεία από φορείς,

επιτροπές πρωτοβουλίας κατοίκων με... επί- δικο των τύπων των αρχαιοτήτων στον σταθμό. Αντικαταστάσεις εμμάτιας και υγιή πλευράς Πολιτείας επί υποψηφίων Πολιτισμού Κώστα Τζαβάρα (επί Σαρμάρα) και Αριστείδη Μπαλιά (ΣΥΡΙΖΑ) για τη διαχείριση του θέματος, πρώτα για απόφαση και μεταφορά, μετά για τη διαχείριση των αρχαιοτήτων in situ (επί τόπου) με παράλληλη δημιουργία του σταθμού και στη συνέχεια επιστροφή στην πρώτη επιλογή, αυθαίρετων μνημείων το έργο. Το ΣτΕ το 2016 απέρριψε τις προσφυγές.

Η όλη υπόθεση εξελίχθηκε σε μια ανέκδοτη δικαστική διένεξη με πρωταγωνιστές τον δήμο και φορείς όπως η Κίνηση Πολιτών για την Προστασία της Πολιτιστικής Κληρονομιάς, ο Σύλλογος Αρχαιολόγων, η Ελληνική Εταιρεία Περιβάλλοντος και Πολιτισμού, η Χριστιανική Αρχαιολογική Εταιρεία, με τους κατοίκους ομίλους επί χρόνια.

Νέα αίτηση ακύρωσης στο ΣτΕ και επί υποψηφίας Άλκας Μενδόντη από τους ενλόγω φορείς και κινήσεις στις 20 Ιουλίου 2021, νέα απόρριψη από το Ανώτατο Δικαστήριο στις 29 Απριλίου 2021, έναν προσφυγή στις 9 Σεπτεμβρίου 2021 με ασφαλιστικά μέτρα 301 υπόλοιπες, ζητώντας να οικειοποιηθούν οι εργασίες απόφασης των αρχαιοτήτων, κίνησης λόγω για «προσβολή στις προσοπτικές τους». Φιλικό επακόλουθο εδώ καθυστέρηση στην παράδοση του έργου. Τον Ιανουάριο του 2022 το ΣτΕ έδωσε το πρόβλημα φυσικά με συνέχισαν και ολοκλήρωσε της απόφασης της αρχαιοτήτων από τον σταθμό Βενιζέλου, απορριπ-

ντας το αίτημα των πολιτών και των φορέων της υλοποίησης έργων των εργασιών, εκκινώντας στη διαδικασία αυτή δεν θα προκαλέσει ανεπαρκή βλάβη στις αρχαιότητες, όπως υποστήριξαν οι προσφεύγοντες.

### Οι αναπλάσεις

Ανάλογη τύχη είχαν και άλλα έργα στη Θεσσαλονίκη. Ακόμα και για το εξαιρετικό έργο της ανάπλασης της Νέας Παραλίας Θεσσαλονίκης των αρχιτεκτόνων Πρίδημου Νηπιφορίδη και Μπερνάρ Κουήρο, που τους απονεμήθηκε αμόριφα από το Ελληνικό Ινστιτούτο Αρχαιολογίας το Βραβείο Αρχαιολογίας για την περίοδο 2004-2008, ενώ συμπεριελήφθη στα υποψήφια έργα για το βραβείο Mies Van der Rohe, και για το οποίο οι ντόπιοι καμαρώνουν και απολαμβάνουν μαζί με τους τουρίστες, υπήρξε η... αιτιολογία της προσφυγής 200 κατοίκων της περιοχής. Οι οποίοι υποστήριξαν ότι ο υγρότοπος Ελους που προβλεπόταν στην αρχιτεκτονική μελέτη του έργου, και θα δημιουργούνταν στον Κίνο του Αιολογικού Ηλίου, υπερυψωμένο... θέα τους προς τη θάλασσα, έχει περιβαλλοντικές επιπτώσεις και μειώνει την εμπορική αξία των διαμερισμάτων τους. Ανάλογη προσφυγή στο ΣτΕ υπήρξε από την Κίνηση Πολιτών ΔΕΘ Μητροπολιτικό Πάρκο για μια βιώσιμη Θεσσαλονίκη κατά του σχεδιαζόμενου project της ανάπτυξης του εκθεσιακού κόρου.

### Απίστευτα σκηνικά

Απίστευτα σκηνικά καθυστερήσεων ένεκα προσφυγών έχουν εξελισθεί και με τις περιπτώσεις των έργων διαχείρισης απορριμμάτων. Και μάλιστα τον δυο μεγαλύτερων, που θα ανακούφιζαν 1 εκατομμύριο ανθρώπους. Για τον ΧΥΤΑ Μορφοράς χρειάστηκε 19 χρόνια δικαστικών συγκρούσεων στο τρένο του ΣτΕ. Έπειτα από εννέα δίκες, οι εργαζόμενοι ξεκίνησαν τελικά τον Ιανουάριο του 2008. Το ίδιο σκηνικό και με τον Στάθμο Μεταφορτών Απορριμμάτων Νέας Ευκαρπίας.

Εξοίρεση στον κανόνα της εμφάνισης προσφυγών σε κάθε νέο project στη Θεσσαλονίκη δεν αποτέλεσε ούτε η σχεδιαζόμενη μεγάλη επένδυση για τη δημιουργία του πρώτου πρότυπου και εξυμνούμενου καινοτομίας της χώρας, του Thess INTEC. Η πρώτη Στρατηγική Μελέτη Περιβαλλοντικών Επιπτώσεων (ΣΜΠΕ) απερίφηρη από το ΣτΕ τον Οκτώβριο του 2022. Ακούσθησαν η αναθεωρημένη, κατά τις οποίες σφράγισε η Ελληνική Ορνιθολογική Εταιρεία, υποστηρίζοντας ότι δεν προστατεύεται επαρκώς ο υγρότοπος του Ελους της Περαίας. Η προσφυγή απορρίφθηκε και ενάμιση χρόνο μετά, διδαχθεί φέτος τον Φεβρουάριο, εκδόθηκε το Προεδρικό Διάταγμα για τη χρήση γης και τους όρους δόμησης. Θα αναπτυχθεί όμως το έργο ή θα υπάρξει νέα προσφυγή;

Πάλι καλά πάντως που στη γύρω περιοχή δεν εμφανίζονται κορμιόκοι, όπως εκείνοι που εφευρέθηκαν για να κόψουν το νέο γήπεδο του Παναθηναϊκού στον Ελαιώνα, ούτε βοσκόι, αυτοί οι οποίοι προκύπτουν... μισόφου, όπως οι τρεις που μπλόκαραν επί χρόνια το μεγάλο σπορτικό έργο στον Καφηρέα.

